



### ACQUISITION / RECONVERSION D'UNE ANCIENNE FERME EN LOGEMENTS, GITE RURAL ET SALLE COMMUNALE, AVEC AMENAGEMENT DES ABORDS

**PRÉSENTATION :** Au cœur du bourg de Trizay dans le Perche, à flanc de colline, la "Métairie" était, avant 1992, une ferme désaffectée composée de deux bâtiments parallèles, situés de part et d'autre d'une cour centrale.

#### HISTORIQUE :

- 1992 - La municipalité fait l'acquisition de la "Métairie". Un premier audit d'aménagement est lancé.
- 1994/1995 - Aménagement de deux logements locatifs sociaux avec jardin et d'un gîte rural dans l'ancien logis et ses dépendances.
- 1997/1998 - Reconversion de la grange en salle communale.
- 2000/2001 - Aménagement de l'ancienne cour en espace public, place et jardin en gradins et création d'un parvis pour l'église.

**MAÎTRISE D'OUVRAGE :** La commune, accompagnée par le C.A.U.E. d'Eure-et-Loir pour la programmation et la coordination.

#### MAÎTRISES D'ŒUVRE :

Bâtiment : Ville Ouverte / Laurent Charré, architecte, Chartres.  
Espaces publics : Atelier de l'Île / Cécile Beaudesson, paysagiste, Fontenay-sous-Bois.



La cour de la Métairie en chantiers en 2001

#### FINANCEMENTS : (H.T.)

<b>Coût de l'opération :</b>	<b>3 709 320 F</b>
• acquisition	408 680 F
• logements + gîtes	1 624 979 F
• salle communale	1 006 781 F
• place + parvis	668 880 F
<b>Subventions obtenues :</b>	<b>2 227 910 F (60%)</b>
• Etat PALULOS, DGE, DDR	631 173 F (17%)
• Conseil Régional Cœurs de Village, CRIL, Contrat de Pays	1 014 946 F (27%)
• Conseil Général Equipements sociaux éducatifs et culturels, FDIR, fonds de péréquation	553 831 F (15%)
• Syndicat électrique	27 960 F (0,7%)



2002



logements côté cour...



salle communale :  
charpente et pierres d'origine



... et côté jardin



ouverture sur le paysage

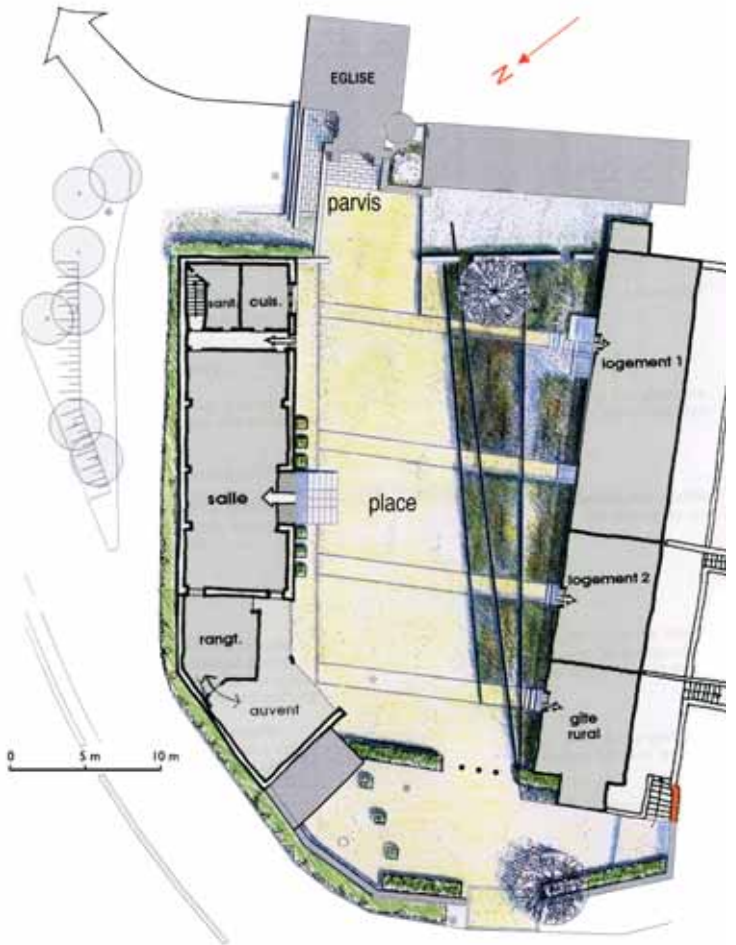


gradins tenus par des voliges en acier



salle communale

vers la mairie et le parking



Plan de la place, des gradins et des rez-de-chaussée  
dessin des espaces publics : Cécile Beaudesson

## COMMENTAIRES :

Cette opération communale, qui allie reconversion, transformation et aménagement, a permis, non seulement de sauvegarder un bel exemple du patrimoine rural percheron, de recomposer le paysage en ouvrant de nouvelles vues sur l'église et sur la vallée, mais encore de créer un foyer de revitalisation et un lieu de rencontre au service des habitants.

Le traitement en gradins des plantations de la cour constitue un espace "tampon" entre la salle et les logements. Mais c'est surtout la démolition d'une partie du mur de clôture et des clapiers adossés qui a transformé les lieux en rendant possible la traversée de la cour transformée en espace public et offrant du même coup un accès "royal" à l'église.

Pour une commune de 460 habitants, cette opération est d'autant plus exemplaire qu'il aura fallu dix ans d'effort et de persévérance pour la mener à bien. Elle seule était en situation de l'entreprendre.

*N.B. Suite à cet aménagement de la Métairie, un nouvel audit d'aménagement a été lancé sur l'ensemble de la commune en 2005.*



le nouveau parvis et le passage vers la place